

Große Kreisstadt Radeberg

Der Oberbürgermeister



Absender: Hoch- und Tiefbau
Bearbeiter: Tina Rentsch

Vorlage-Nr.: SR027-2022

in Zusammenarbeit mit:
Frau Schellhorn – Bauamtsleiterin
Frau Haufe-Grätsch- Hauptamtsleiterin
Frau Förster - Kämmerei

Datum: 09.06.2022
Aktenzeichen:

Beschlussvorlage

Standorterweiterung Grundschule Liegau-Augustusbad mittels Containeranlage und einer einjährigen Interimslösung für eine Hortgruppe – Baubeschluss, Bevollmächtigung Bürgermeister und überplanmäßige Auszahlung

Beratungsfolge:

Gremium	am	Status	Abstimmung			
			Anw.	Ja	Nein	Enth
Ortschaftsrat Liegau - Augustusbad	08.06.2022	Ö				
Stadtrat	15.06.2022	Ö				

Beschlussvorschlag:

1. Der Stadtrat fasst den Baubeschluss für die Errichtung einer Containeranlage zur Erweiterung der Grundschule Liegau-Augustusbad sowie die Interimslösung für die Unterbringung einer Hortgruppe.
2. Der Stadtrat beschließt eine überplanmäßige Auszahlung in Höhe von 230 TEUR für die bauliche Umsetzung als Finanzierung der Maßnahme nach Pkt. 1. Die Deckung der Mittel erfolgt in Höhe von 50 TEUR aus nicht verbrauchten Mitteln für die Dachsanierung des Schulgebäudes und in Höhe von 180.000 € aus der Liquiditätsreserve der Großen Kreisstadt Radeberg.
3. Der Stadtrat bevollmächtigt den Oberbürgermeister zur Beauftragung des Loses 02 – Containeranlage (Lieferung und Montage).
4. Die Stadtverwaltung Radeberg prüft aufgrund der zukünftigen Wirtschaftlichkeit die Optionen zwischen Miete und Kauf der Containeranlage.

Gerhard Lemm
Oberbürgermeister

Begründung:

Für das kommende Schuljahr 2022/2023 wird für die Grundschule Liegau-Augustusbad auf Grund der Teilnahme der Grundschule an der Pilotphase „Inklusion in Sachsen“ und der Schüleranmeldungen Stand März 2022 eine zusätzliche Grundschulklasse erforderlich. Nach § 4a (2) Sächsisches Schulgesetz und der Anlage zu der Verordnung des Sächsischen Staatsministeriums für Kultus über die Bildung von Klassen, Kursen und Gruppen (Sächsische Klassenbildungsverordnung SächsKlassBVO) darf die Schülerzahl in den Klassenstufen 1 und 2 die Obergrenze von 25 SchülerInnen nicht überschreiten. Die Auflösung der Schulbezirke in Radeberg wurde diskutiert, konnte aber kurzfristig nicht umgesetzt werden.

Ein weiteres Problem ist die Unterbringung der Hortgruppe aus dem Gebäude Silberdiele. Eine Hortgruppe wurde bereits mit Sondergenehmigung durch das Landesjugendamt im Gebäude der Silberdiele, Flurstück 1/1 untergebracht. Mit der Komplettsanierung und Umbau des Gebäudes zu einer Begegnungsstätte für Jung und Alt und der damit verbundenen zukünftigen Unterbringung des gesamten Hortes im Gebäude musste die Hortgruppe für die Bauzeit aus dem Gebäude ausziehen. Eine Übergangsregelung der Unterbringung der Hortgruppe bis Ende August 2022 im Gebäude des Kita-Hort-Gebäudes auf dem Flurstück 1/1 durch das Landesjugendamt wurde genehmigt.

Mit der Entscheidung im März 2022 über die Einrichtung von zwei Schuleingangsklassen wurde die Standortsuche für beide Aufgabenstellungen kombiniert. Es gibt wenig städtische Grundstücke in Liegau-Augustusbad. Weiterhin muss der Standort wichtigen Anforderungen entsprechen. Die Entfernungen zum Hauptgebäude müssen akzeptabel sein, es müssen ausreichend Freiflächen vorhanden sein. Für die Genehmigung als Hortstandort ist die Zustimmung des Landesjugendamtes erforderlich. Auch die finanziellen Auswirkungen (bauliche Maßnahmen, Anschaffungen, zusätzliches Personal) müssen berücksichtigt werden. Die gesamten Anforderungen können in der Kürze der Zeit nur durch die Errichtung einer Containeranlage auf dem Parkplatz der Grundschule Liegau-Augustusbad (Flurstück Nr. 5) erfüllt werden. Die Nähe zum Schulgebäude und zur Horteinrichtung waren dafür ausschlaggebend. Außerdem kann das Außengelände bzw. das Grüne Klassenzimmer der Schule von den Kindern mit genutzt werden. Für die LehrerInnen werden Parkflächen (6 Stellplätze) auf dem öffentlich genutzten Parkplatz, Flurstück Nr. 232/52 zur Verfügung gestellt.

Um eine schnellstmögliche Planung der Containeranlage zu realisieren, wurde das Architekturbüro Bauplanung Hille GmbH aus Bautzen beauftragt. Das Architekturbüro hat bereits Erfahrungen mit der Errichtung von Containeranlagen, z.B. die Containeranlage für das Gymnasium Radeberg. Für die TGA-Leistungen wurde das Planungsbüro Klett Ingenieur GmbH beauftragt.

Es werden 2 Klassenräume für die Beschulung von jeweils 20 GrundschülerInnen mit einem Flur, Sanitärbereich und Garderobe in der Containeranlage geplant. Die Containeranlage wird (Elektro, Telekom, digitale Erschließung, Abwasser, Trinkwasser) an das Grundschulgebäude angebunden. Für die Wärmeversorgung ist geplant, 9 Single-Klimasplitanlagen als Set mit Innenklimagerät und Außeneinheit zu installieren. Diese sollen vom Containerhersteller mitgeliefert werden. Das Baugenehmigungsverfahren wurde bereits eingeleitet. Derzeit muss für die Lieferung der Container mindestens 10 Wochen Vorlaufzeit gerechnet werden. Aus diesem Grund läuft parallel die Planung, Ausschreibung und Erschließung der Containeranlage. Es werden 8 Containerhersteller über eine beschränkte Ausschreibung angefragt, ein Angebot abzugeben. Sobald die Angebote vorliegen und ausgewertet wurden, muss schnellstmöglich der beste Bieter beauftragt werden. Aus diesem Grund soll die Bevollmächtigung des Oberbürgermeisters für die Auftragsvergabe beschlossen werden.

Die Gesamtbaukosten inkl. Planung, Errichtung Containeranlage und Erschließung belaufen sich derzeit auf ca. 230.000 €. Zusätzlich wird ein Klassenraum mit Tischen, Stühlen und Schränken in Höhe von 11.000 € ausgestattet. Die Bereitstellung der Mittel für die Planung, Errichtung der Containeranlage sowie der Ausstattung erfolgt durch die Verschiebung der baulichen Maßnahme der Instandsetzung der Dachhaut des Grundschulgebäudes (50.000 €). Der Fehlbetrag wird über

die Liquiditätsreserve der Großen Kreisstadt Radeberg bereitgestellt. Die Dachhautinstandsetzung wird im kommenden Haushalt neu beantragt.

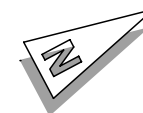
Anlage/n

Anlage1_GR_Schnitt

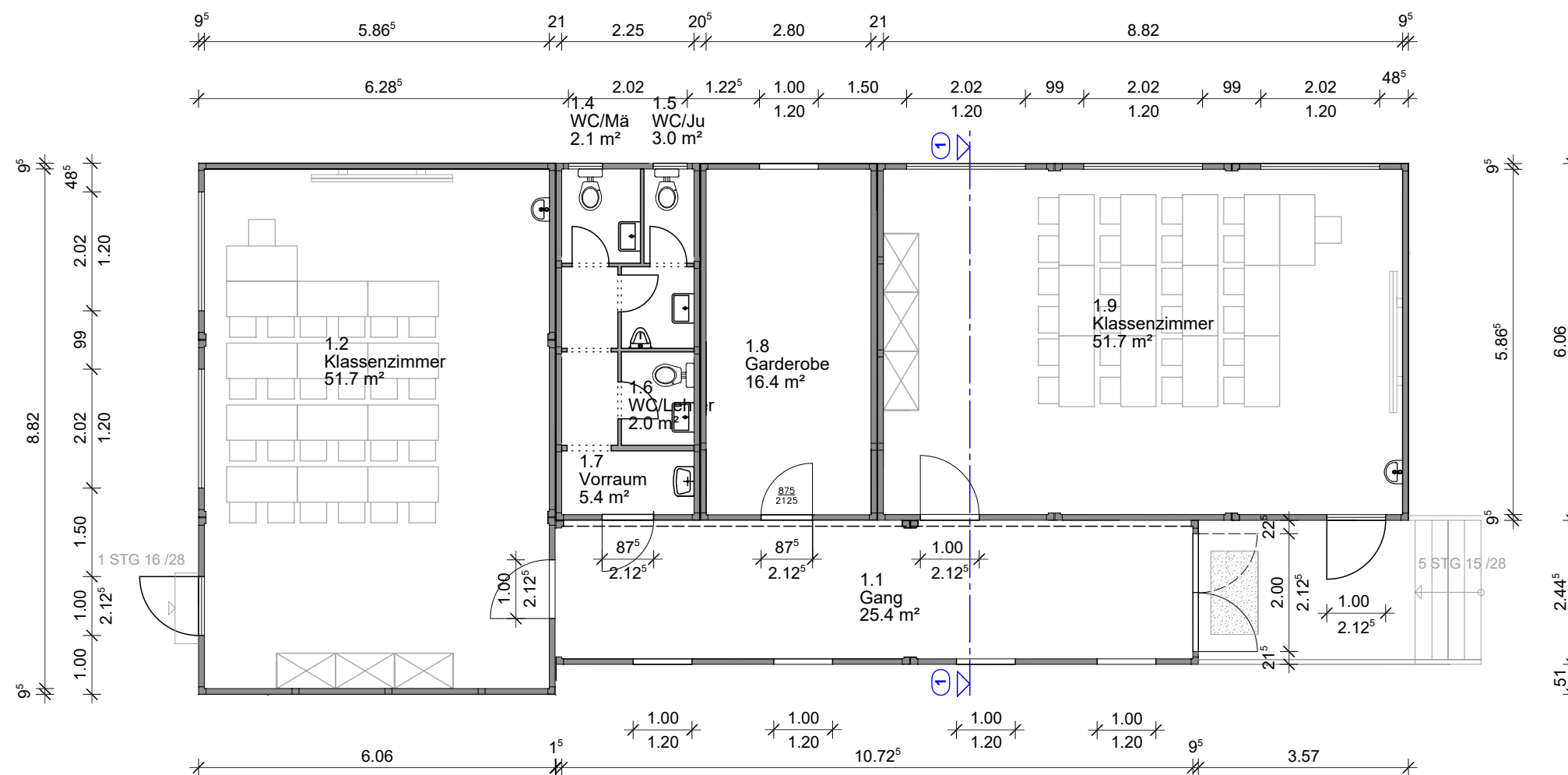
Anlage2_LageplanmitMedien

Finanzielle Auswirkungen:	Kurze Darstellung der einmaligen Beschaffungs- / Herstellungskosten, der jährl. Folgekosten / -lasten und der objektbezogenen Einnahmen:
Veranschlagung:	
Ergebnishaushalt:	230.000 € (brutto) bauliche Maßnahme
Finanzhaushalt:	
Haushaltsstelle:	

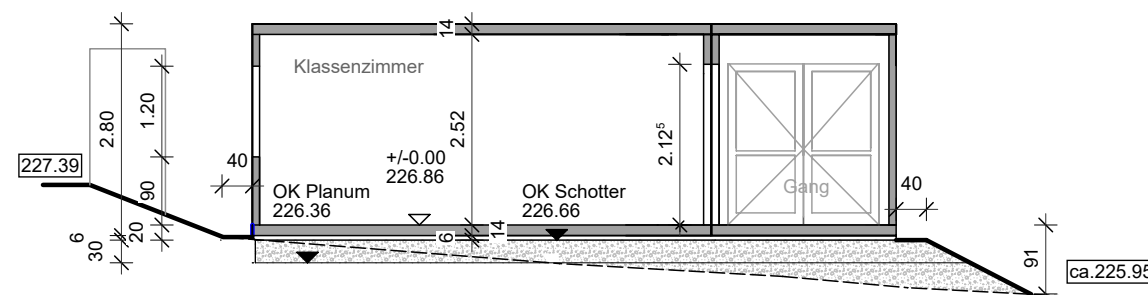
Beteiligte Ämter	Ergebnis	Datum	Handzeichen/Name
Kämmerei	Zustimmung	25.05.2022	Förster, Jeannette
Hauptamt	Zustimmung	24.05.2022	Haufe-Grätsch, Ines
Bauamt	Zustimmung	23.05.2022	Schellhorn, Uta



GRUNDRISS



SCHNITT 1 - 1



Grundlage des Planes bildet der Lage- und Höhenplan von Dipl. Ing. Garten / Öffentlich best. Vermessungsingenieur Wilhelm-Rönsch-Str. 9 / 01454 Radeberg

Planungsphase:

Ausführungsplanung

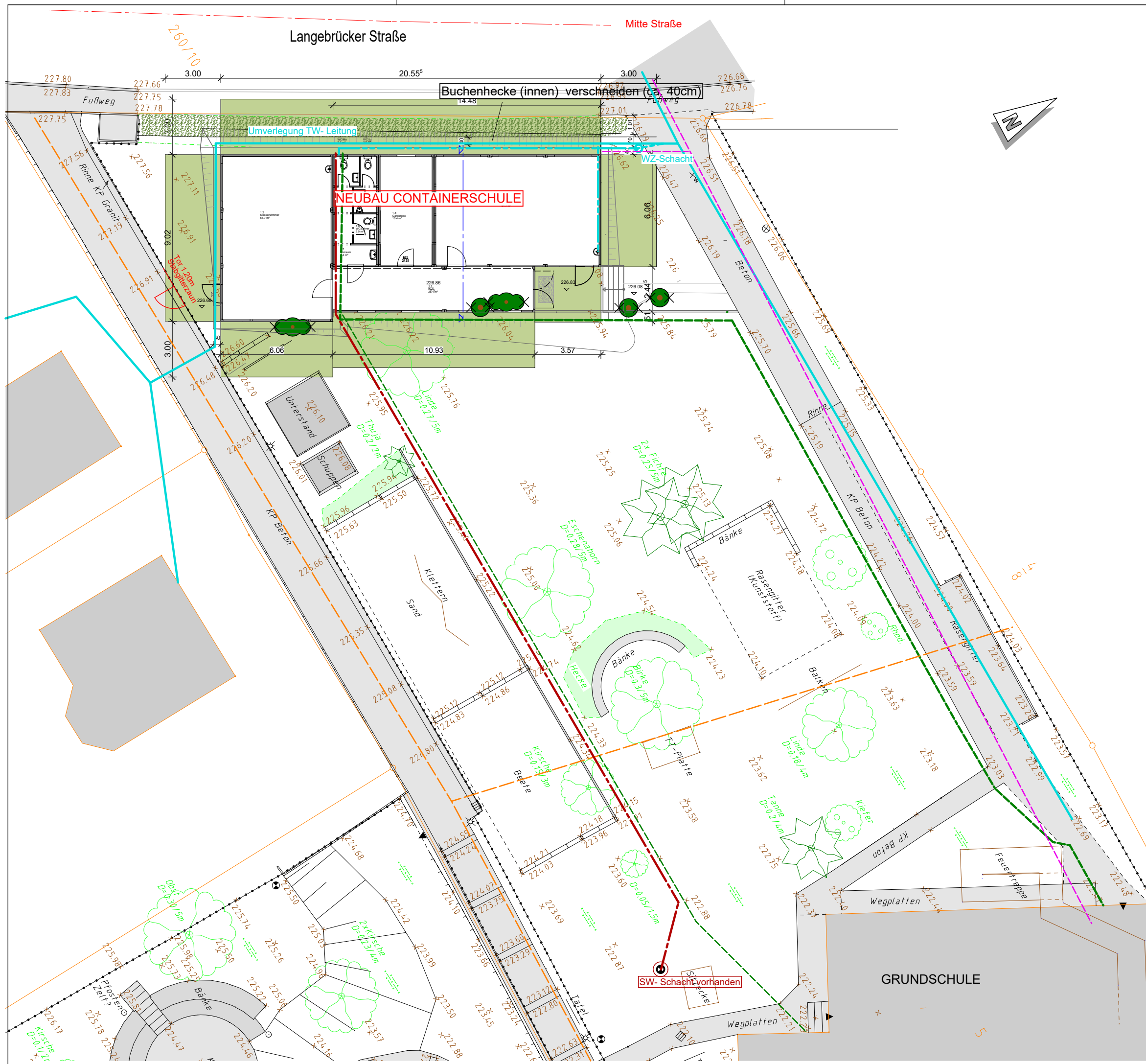
Vorhaben: **ERWEITERUNG GRUNDSCHULE MITTELS CONTAINERANLAGE**
Rödertalstraße 63
01454 Radeberg OT Liegau- Augustusbad

Antragsteller:
Große Kreisstadt Radeberg
Markt 17-19 / 01454 Radeberg

Planinhalt:
GRUNDRISS UND SCHNITT

Planungsbüro:

Datum: 18.05.2022	Maßstab: 1: 100	Entwurfsverfasser:
Bearb./Gez.:	Plannummer: 22-13-03	Index:



ABSTANDSFLÄCHEN

Abstandsflächenberechnung

mit Referenzhöhe:
 tiefster Geländepunkt- Bestand: 226.01
 OK EG
 Höhe: 226.94
 OK Container ab OK EG: 2,80m

Abstandsfläche:
 H = 2,80m + 0,93m
 A = 0,4 x 3,73m = 1,49m

A mind. 3.00m

zur Überschreitung Grundstücksgrenze an der Langebrücker Straße

siehe hierzu § 6 Abstandsflächen (SächsBO):

(2) Abstandsflächen sowie Abstände nach § 30 Absatz 2 Nummer 1 und § 32 Absatz 2 ... Sie dürfen auch auf öffentlichen Verkehrs-, Grün- und Wasserflächen liegen, jedoch nur bis zu deren Mitte.

LEGENDE

- Elt
- Schmutzwasserleitung
- Trinkwasser
- Gasleitung
- Telekom
- Flurstücksgrenze
- Baum zu roden
- Strauch zu roden

Grundlage des Planes bildet der Lage- und Höhenplan von Dipl. Ing. Garten / Öffentlich best. Vermessungsingenieur Wilhelm-Rönsch-Str. 9 / 01454 Radeberg

Planungsphase:

Ausführungsplanung

Vorhaben: ERWEITERUNG GRUNDSCHULE MITTELS CONTAINERANLAGE
 Rödertalstraße 63
 01454 Radeberg OT Liegau- Augustusbad

Antragsteller:
 Große Kreisstadt Radeberg
 Markt 17-19 / 01454 Radeberg

LAGEPLAN MIT ABSTANDSFLÄCHEN

Planungsbüro:

Datum: 18.05.2022
 Maßstab: 1: 200
 Entwurfsverfasser:

Bearb./Gez.:
 Plannummer: 22-13-01
 Index: